

# Tilinpäätösennuste 2022

## Tuloslaskelma

1 000 €	TPE 2022	MKS 2022	Ero (€)	Ero (%)	TP 2021	Ero (%)
TOIMINTATUOTOT	62 444	57 933	4 511	7,8 %	60 977	2,4 %
VALMISTUS OMAAN KÄYTTÖÖN	1 775	1 660	115	6,9 %	1 513	17,3 %
TOIMINTAKULUT	-322 192	-322 935	743	-0,2 %	-295 662	9,0 %
<b>TOIMINTAKATE</b>	<b>-257 974</b>	<b>-263 342</b>	<b>5 369</b>	<b>-2,0 %</b>	<b>-233 172</b>	<b>10,6 %</b>
VEROTULOT	230 999	226 539	4 460	2,0 %	218 400	5,8 %
KUNNALLISVERO	204 424	202 532	1 892	0,9 %	194 498	5,1 %
KIINTEISTÖVERO	17 843	16 976	867	5,1 %	16 758	6,5 %
YHTEISÖVERO	8 733	7 032	1 701	24,2 %	7 144	22,2 %
VALTIONOSUUDET	44 925	44 882	43	0,1 %	39 838	12,8 %
RAHOITUSTUOTOT JA -KULUT	195	-581	776	-133,6 %	456	-57,2 %
<b>VUOSIKATE</b>	<b>18 146</b>	<b>7 498</b>	<b>10 648</b>	<b>142,0 %</b>	<b>25 522</b>	<b>-28,9 %</b>
POISTOT JA ARVONALENTUMISET	-21 625	-24 892	3 267	-13,1 %	-22 157	-2,4 %
SATUNNAISET TUOTOT JA KULUT						
<b>TILIKAUDEN TULOS</b>	<b>-3 479</b>	<b>-17 394</b>	<b>13 915</b>	<b>-80,0 %</b>	<b>3 365</b>	<b>-203,4 %</b>
VARAUSTEN JA RAHASTOJEN MUUTOS	105	0	105		118	-11,0 %
<b>TILIKAUDEN YLI-/ALIJÄÄMÄ</b>	<b>-3 374</b>	<b>-17 394</b>	<b>14 020</b>	<b>-80,6 %</b>	<b>3 483</b>	<b>-196,9 %</b>

## Verotulot

1 000 €	Verotulot yhteensä				Kunnallisverot				Kiinteistöverot				Yhteisöverot			
	2020	2021	2022	Muutos	2020	2021	2022	Muutos	2020	2021	2022	Muutos	2020	2021	2022	Muutos
Tammikuu	18 352	20 514	23 363	13,9 %	17 822	19 452	21 689	11,5 %	86	397	663	67,0 %	445	665	1 011	52,2 %
Helmikuu	36 090	40 479	44 854	10,8 %	34 707	37 064	40 583	9,5 %	143	1 485	1 477	-0,6 %	1 240	1 930	2 795	44,8 %
Maaliskuu	51 561	57 594	62 180	8,0 %	49 760	53 480	57 182	6,9 %	248	1 621	1 625	0,2 %	1 553	2 493	3 373	35,3 %
Huhtikuu	66 966	75 238	80 778	7,4 %	64 799	70 478	75 164	6,6 %	372	1 769	1 741	-1,6 %	1 794	2 990	3 874	29,5 %
Toukokuu	83 202	93 877	100 946	7,5 %	80 659	88 502	94 693	7,0 %	437	1 829	1 805	-1,3 %	2 106	3 546	4 449	25,5 %
Kesäkuu	98 149	110 937	118 661	7,0 %	95 252	104 969	111 778	6,5 %	548	1 926	1 885	-2,2 %	2 349	4 042	4 998	23,7 %
Heinäkuu	118 809	133 071	138 357	4,0 %	111 574	123 125	126 674	2,9 %	4 049	5 403	6 076	12,5 %	3 187	4 543	5 607	23,4 %
Elokuu	132 276	147 667	155 205	5,1 %	122 682	135 049	140 466	4,0 %	6 071	7 603	8 552	12,5 %	3 523	5 014	6 187	23,4 %
Syyskuu	146 790	162 905	172 877	6,1 %	133 096	145 902	152 355	4,4 %	9 900	11 567	13 559	17,2 %	3 794	5 437	6 963	28,1 %
Lokakuu	164 597	179 466	192 736	7,4 %	148 832	159 908	169 361	5,9 %	11 649	13 476	15 806	17,3 %	4 116	6 081	7 569	24,5 %
Marraskuu	182 342	199 103	211 031	6,0 %	165 545	177 000	185 727	4,9 %	12 445	15 566	17 190	10,4 %	4 352	6 537	8 113	24,1 %
Joulukuu	201 451	218 400	230 999	5,8 %	182 979	194 498	204 424	5,1 %	13 798	16 758	17 843	6,5 %	4 673	7 144	8 733	22,2 %
MKS	192 141	214 316	226 539	5,7 %	173 395	191 915	202 532	5,5 %	14 500	16 343	16 976	3,9 %	4 246	6 058	7 032	16,1 %
Ennuste (poikkeama)			230 999	2,0 %			204 424	0,9 %			17 843	5,1 %			8 733	24,2 %

(Veronsaajien palvelun kausitilitykset)

## Toimintakate palvelualueittain

Sitovuustasot toimintakatteet	TPE 2022	MKS 2022	Ero (€)	Ero (%)	TP 2021	Ero (%)
Konsernipalvelut	-7 414	-8 568	1 154	-13,5 %	-7 273	1,9 %
Tilaomistus	6 849	6 731	118	1,8 %	7 133	-4,0 %
Keusote	-166 473	-168 649	2 176	-1,3 %	-144 668	15,1 %
Pelastustoimi	-2 347	-3 054	706	-23,1 %	-3 062	-23,4 %
Kaupunkikehitys	-10 541	-10 638	97	-0,9 %	-10 538	0,0 %
Käyttöomaisuuden nettomyynti	9 341	6 392	2 949	46,1 %	11 421	-18,2 %
Opetuksen ja kasvatuksen palvelualue	-74 176	-72 272	-1 905	2,6 %	-74 227	-0,1 %
Kotikuntakorvaus	-2 435	-2 435	0	0,0 %	0	
Hyvinvoinnin palvelualue	-12 154	-11 788	-366	3,1 %	-12 682	-4,2 %
Työmarkkinatuen kuntaosuus	-3 777	-4 005	228	-5,7 %	-4 240	-10,9 %
Järvenpään Vesi	5 154	4 942	211	4,3 %	4 963	3,9 %
<b>Yhteensä</b>	<b>-257 974</b>	<b>-263 342</b>	<b>5 369</b>	<b>13,4 %</b>	<b>-233 172</b>	<b>-39,8 %</b>

## Toimintakate Avainalueittain

### Konsernipalvelut

Konsernipalvelut	TPE 2022	MKS 2022	Ero (€)	Ero (%)	TP 2021	Ero (%)
TOIMINTATUOTOT	5 612	5 598	14	0,3 %	5 033	11,5 %
VALMISTUS OMAAN KÄYTTÖÖN	341	300	41	13,8 %	207	64,9 %
TOIMINTAKULUT	-13 368	-14 466	1 098	-7,6 %	-12 512	6,8 %
<b>TOIMINTAKATE</b>	<b>-7 414</b>	<b>-8 568</b>	<b>1 154</b>	<b>-13,5 %</b>	<b>-7 273</b>	<b>1,9 %</b>
HENKILÖSTÖKULUT	-5 132	-5 270	138	-2,6 %	-4 934	4,0 %

Toimintatuotot toteutuivat budjetin mukaisesti. Valmistus omaan käyttöön toteutui budjetoitua paremmin, sillä investointeihin kohdistuvaa työpanosta saatiin lisättyä ja talous- ja HR-palveluista osallistuttiin investointina kirjattaviin projekteihin, joihin ei ollut varausta.

Toimintakulut alittivat budjetin. Henkilöstökulut alittuivat avoimena olleiden työtehtävien ja henkilöstövaihdosten takia.

Talospalvelut	TPE 2022	MKS 2022	Ero (€)	Ero (%)	TP 2021	Ero (%)
TOIMINTATUOTOT	606	663	-57	-8,7 %	799	-24,2 %
VALMISTUS OMAAN KÄYTTÖÖN	7	0	7		23	-69,8 %
TOIMINTAKULUT	-1 119	-1 266	147	-11,6 %	-1 263	-11,4 %
<b>TOIMINTAKATE</b>	<b>-506</b>	<b>-602</b>	<b>96</b>	<b>-16,0 %</b>	<b>-441</b>	<b>14,8 %</b>

Talospalveluiden toimintakulut alittavat budjetoidun. Suurin säästö syntyi henkilöstökuluista, jotka alittivat budjetin alkuvuoden henkilöstövajeesta johtuen.

Hallintopalvelut	TPE 2022	MKS 2022	Ero (€)	Ero (%)	TP 2021	Ero (%)
TOIMINTATUOTOT	20	20	0	0,0 %	22	-6,0 %
VALMISTUS OMAAN KÄYTTÖÖN	12	15	-3	-23,1 %	7	63,9 %
TOIMINTAKULUT	-1 574	-1 743	169	-9,7 %	-1 399	12,6 %
<b>TOIMINTAKATE</b>	<b>-1 542</b>	<b>-1 708</b>	<b>165</b>	<b>-9,7 %</b>	<b>-1 370</b>	<b>12,6 %</b>

Hallintopalveluiden toimintakulut alittavat budjetoidun. Suurin säästö syntyi henkilöstökuluista, jotka alittivat budjetin henkilöstövaihdoksista ja -vajeesta johtuen.

<b>HR-palvelut</b>	<b>TPE 2022</b>	<b>MKS 2022</b>	<b>Ero (€)</b>	<b>Ero (%)</b>	<b>TP 2021</b>	<b>Ero (%)</b>
TOIMINTATUOTOT	1 129	1 098	31	2,8 %	852	32,6 %
VALMISTUS OMAAN KÄYTTÖÖN	20	0	20		0	
TOIMINTAKULUT	-2 344	-2 452	108	-4,4 %	-2 193	6,9 %
<b>TOIMINTAKATE</b>	<b>-1 195</b>	<b>-1 354</b>	<b>159</b>	<b>-11,7 %</b>	<b>-1 342</b>	<b>-10,9 %</b>

HR-palveluiden toimintakulut alittavat budjetoidun. Säästöä syntyi mm. palveluostoista sekä henkilöstökuluista, jotka alittivat budjetin henkilöstövaihdoista johtuen.

<b>Viestintä- ja markkinointipalvelut</b>	<b>TPE 2022</b>	<b>MKS 2022</b>	<b>Ero (€)</b>	<b>Ero (%)</b>	<b>TP 2021</b>	<b>Ero (%)</b>
TOIMINTATUOTOT	0	0	0		11	-100,0 %
VALMISTUS OMAAN KÄYTTÖÖN	0	0	0		0	611,0 %
TOIMINTAKULUT	-607	-639	32	-5,0 %	-595	2,1 %
<b>TOIMINTAKATE</b>	<b>-607</b>	<b>-639</b>	<b>32</b>	<b>-5,0 %</b>	<b>-584</b>	<b>4,0 %</b>

Viestintä- ja markkinointipalveluiden toimintakulut toteutuivat pääosin budjetoidun mukaisesti. Henkilöstökulut alittivat hieman budjetin.

<b>Tietohallintopalvelut</b>	<b>TPE 2022</b>	<b>MKS 2022</b>	<b>Ero (€)</b>	<b>Ero (%)</b>	<b>TP 2021</b>	<b>Ero (%)</b>
TOIMINTATUOTOT	3 748	3 796	-49	-1,3 %	3 208	16,8 %
VALMISTUS OMAAN KÄYTTÖÖN	303	285	18	6,3 %	176	71,7 %
TOIMINTAKULUT	-4 414	-5 018	603	-12,0 %	-3 722	18,6 %
<b>TOIMINTAKATE</b>	<b>-364</b>	<b>-937</b>	<b>573</b>	<b>-61,2 %</b>	<b>-338</b>	<b>7,6 %</b>

Tietohallinnon toimintakulut alittavat budjetoidun. Suurin säästö syntyi palveluostoista, jotka alittivat budjetin 504 t€. Myös henkilöstökulut alittivat budjetin henkilöstövaihdoista johtuen.

<b>Kaupungin yhteiset</b>	<b>TPE 2022</b>	<b>MKS 2022</b>	<b>Ero (€)</b>	<b>Ero (%)</b>	<b>TP 2021</b>	<b>Ero (%)</b>
TOIMINTATUOTOT	0	0	0		89	-99,9 %
TOIMINTAKULUT	-718	-701	-17	2,4 %	-723	-0,7 %
<b>TOIMINTAKATE</b>	<b>-718</b>	<b>-701</b>	<b>-17</b>	<b>2,4 %</b>	<b>-633</b>	<b>13,3 %</b>

Yksikön toimintakulut toteutuivat hieman budjetoitua suurempana.

<b>Muut konsernipalvelut</b>	<b>TPE 2022</b>	<b>MKS 2022</b>	<b>Ero (€)</b>	<b>Ero (%)</b>	<b>TP 2021</b>	<b>Ero (%)</b>
TOIMINTATUOTOT	109	20	89	445,2 %	51	111,7 %
TOIMINTAKULUT	-1 573	-1 535	-38	2,5 %	-1 534	2,5 %
<b>TOIMINTAKATE</b>	<b>-1 464</b>	<b>-1 515</b>	<b>51</b>	<b>-3,4 %</b>	<b>-1 483</b>	<b>-1,3 %</b>

Yksikön toimintatuotoissa näkyy keväällä saatu aluevaalien kuntakorvaus. Yksikön toimintakulut toteutuivat hieman budjetoitua suurempana. Yksikköön kirjattiin mm. Ukraina-avustus, aluevaalien, 70-vuotisjuhlien kutsuvierastilaisuuden ja sisäisten tarkastusten kustannukset sekä kokouspalkkiot.

<b>Verotus</b>	<b>TPE 2022</b>	<b>MKS 2022</b>	<b>Ero (€)</b>	<b>Ero (%)</b>	<b>TP 2021</b>	<b>Ero (%)</b>
TOIMINTATUOTOT	0	0	0		0	
TOIMINTAKULUT	-1 019	-1 113	94	-8,5 %	-1 083	-6,0 %
<b>TOIMINTAKATE</b>	<b>-1 019</b>	<b>-1 113</b>	<b>94</b>	<b>-8,5 %</b>	<b>-1 083</b>	<b>-6,0 %</b>

Kaupungin osuuteen verotuskustannuksista sisältyy vuoden 2022 osuudet.

## Tilaomistus

Tilaomistus	TPE 2022	MKS 2022	Ero (€)	Ero (%)	TP 2021	Ero (%)
TOIMINTATUOTOT	20 911	21 140	-229	-1,1 %	20 912	0,0 %
VALMISTUS OMAAN KÄYTTÖÖN	17	0	17		7	144,5 %
TOIMINTAKULUT	-14 079	-14 409	331	-2,3 %	-13 786	2,1 %
<b>TOIMINTAKATE</b>	<b>6 849</b>	<b>6 731</b>	<b>118</b>	<b>1,8 %</b>	<b>7 133</b>	<b>-4,0 %</b>
HENKILÖSTÖKULUT	-249	-317	68	-21,3 %	-234	6,6 %

Toimintatuotot alittiivat sekä ulkoisissa vuokratuloissa että sisäisissä vuokratuloissa. Poikkeama sisäisissä vuokrissa johtui uusille valmistuville rakennuksille budjetoiduista sisäisistä vuokratuotoista, joita ei kuitenkaan toteutunut vielä vuodelle 2022 budjetoidusti.

Toimintakulut ovat alittuneet henkilöstökulujen jäädessä pienemmiksi henkilöstövajauksesta johtuen. Sähkömenot alittiivat vuodelle 2022, koska järjestelmävaihdoksista johtuen sähkökustannuksia ei kirjautunut vuodelle 2022 täyden vuosikustannuksen verran.

Terveystalon rahastoitujen vastikkeiden oikaisun myötä käyttötalouden vastikekustannukset alittiivat. Lisäksi ulkoisissa vuokramenoissa on alitusta johtuen Terveystalon ja pysäköintitalon hoitovastikkeen ylimitoitetusta korotuksesta. Myös Oksapolulla sijaitsevan rakennuksen keväisen tulipalon takia poistui budjetoituja vastikemaksuja.

Toimintakate alitti budjetoidun toimintakulujen alittaessa budjetin enemmän kuin mitä vuokratuottojen alitus oli.

## Keusote

Keusote	TPE 2022	MKS 2022	Ero (€)	Ero (%)	TP 2021	Ero (%)
TOIMINTATUOTOT	0	0	0		7	-100,0 %
TOIMINTAKULUT	-166 473	-168 649	2 176	-1,3 %	-144 674	15,1 %
<b>TOIMINTAKATE</b>	<b>-166 473</b>	<b>-168 649</b>	<b>2 176</b>	<b>-1,3 %</b>	<b>-144 668</b>	<b>15,1 %</b>
HENKILÖSTÖKULUT	-1 769	-1 769	0	0,0 %	-1 818	-2,7 %

Keusoten tilinpäätösennuste vastaa Keusoten tilinpäätösennusteen mukaisia maksuosuuksia.

Järvenpälle kohdistui vielä 1,3 M€ lisäveloitus maksuosuuksien tasauksista, 1,7 M€ lisäveloitus Keusoten omasta toiminnasta ja 0,4 M€ ESH palautus. Ennuste alittaa muutetun talousarvion, koska palkkaharmonisaation kustannukset eivät viimeisimpien tietojen mukaan, kaupungin tekemästä talousarvionmuutoksesta poiketen tule kirjattavaksi vuodelle 2022. Laskutuksen mukainen tilinpäätösennuste on yli 15% edellisvuotista korkeampi.

## Pelastustoimi

Pelastustoimi	TPE 2022	MKS 2022	Ero (€)	Ero (%)	TP 2021	Ero (%)
TOIMINTATUOTOT	0	0	0		0	
TOIMINTAKULUT	-2 347	-3 054	706	-23,1 %	-3 062	-23,4 %
<b>TOIMINTAKATE</b>	<b>-2 347</b>	<b>-3 054</b>	<b>706</b>	<b>-23,1 %</b>	<b>-3 062</b>	<b>-23,4 %</b>
HENKILÖSTÖKULUT	-74	-74	0	0,0 %	-76	-2,7 %

Pelastustoimen määräraha tulee alittumaan noin 700t€, koska liikelaitoksen aiempien vuosien ylijäämä palautetaan yhteistoimintakunnille liikelaitoksen siirtyessä Vantaan alaisuudesta hyvinvointialueille.

Määrärahaan kirjataan myös pelastustoimintaan liittyvät eläkemenoperusteiset maksut.

## Kaupunkikehitys

Kaupunkikehitys	TPE 2022	MKS 2022	Ero (€)	Ero (%)	TP 2021	Ero (%)
TOIMINTATUOTOT	4 061	3 863	198	5,1 %	4 227	-3,9 %
VALMISTUS OMAAN KÄYTTÖÖN	1 242	1 120	123	11,0 %	1 041	19,4 %
TOIMINTAKULUT	-15 844	-15 620	-224	1,4 %	-15 806	0,2 %
<b>TOIMINTAKATE</b>	<b>-10 541</b>	<b>-10 638</b>	<b>97</b>	<b>-0,9 %</b>	<b>-10 538</b>	<b>0,0 %</b>
HENKILÖSTÖKULUT	-5 162	-5 497	335	-6,1 %	-5 516	-6,4 %

Alustavan tilinpäätöksen mukaan Kaupunkikehityksen toimintakate oli -10,5M€ alittaen muutetun talousarvion noin 100t€. Toimintakatteen poikkeama selittyy arvioitua suuremmalla tuottokertymällä noin 200te. Ylitys muodostui muun muassa katuluvista, sijoitussopimuksista, katualueen vuokrista sekä maankäyttö- ja karttapalveluiden lohkomisista- sekä tontinmittauksista. Myös tuet ja avustukset ylittivät budjetin, kun taas muissa toimintatuotoissa oli alitusta, kun maa- ja vesialueiden vuokria, veroituksia ja pysäköintivirhemaksuja kertyi budjetoitua vähemmän. Valmistus omaan käyttöön ylitti budjetoidun noin 120 t€. Kulut ylittivät budjetoidun reilulla 216t€. Olennaisimmat ylitykset syntyivät palvelujen ostoissa, jotka ylittivät budjetoidun reilulla 534t€. Merkittävimpana syynä ylitykseen ovat Alueurakan ylittyminen noin 100t€, alueurakan ulkopuoliset urakat lumienajoihin liittyen runsaslumisen talven johdosta, josta johtuen ylimääräistä kustannusta muodostui noin 100t€, uusi valaistusurakka, joka kallistui yleisten hintojen nousujen myötä ja johon ei osattu varautua reilut 100t€, hulevesien käsittelyminen ja ojien perkuut reilut 70t€, joukkoliikenteen sisäisen palvelun tuottajan hintojen indeksikorotukset noin 100 t€ ja Järvenpää-Kerava hankkeen (Koko kunnan palaute- aloite, ja osallistamispalvelu -hanke) ostopalveluiden ylitys noin 60t€. Ylityksiä saatiin kuitenkin hieman kompensoitua muutaman muun menokohdan alituksella palvelujen ostojen kokonaisuudessa. Henkilöstökulut alittivat budjetoidun noin 335t€. Alitus syntyi koska muutamia toimia oli täyttämättä, tai täytettiin vasta kesken vuotta. Aineissa, tarvikkeissa ja tavaroissa ylitystä syntyi noin 30t€, johtuen sähkö- ja lämmityskustannuksista. Avustuksiin budjetoidusta ja varatusta 50t€ ns. osallistamisrahasta jäi käyttämättä 50t€. Osallistamista kuitenkin tehtiin muun muassa Jampan yhteisöviljelmän kasteluihin ja tankkeihin liittyen, sekä ostettiin kasveja Haarajoelle. Näihin liittyvät kulut ovat menneet muilta menokohdilta. Muissa toimintakuluissa ylitystä syntyi 36t€. Ylitys johtui vuokramenoista, sekä maksetuista vahingonkorvauksista ja luottotappioista.

Elinvoima, asuminen, kehittäminen	TPE 2022	MKS 2022	Ero (€)	Ero (%)	TP 2021	Ero (%)
TOIMINTATUOTOT	577	550	27	4,9 %	553	4,3 %
VALMISTUS OMAAN KÄYTTÖÖN	10	0	10		10	-0,3 %
TOIMINTAKULUT	-1 287	-1 474	187	-12,7 %	-1 523	-15,5 %
<b>TOIMINTAKATE</b>	<b>-701</b>	<b>-924</b>	<b>223</b>	<b>-24,2 %</b>	<b>-960</b>	<b>-27,0 %</b>

Toimintatuotot toteutuivat hieman budjetoitua paremmin johtuen kaupungin välivuokraamien asuntojen (Y-säätiö) vuokratuotoista. Toimintakuluissa säästyivät alustavan tilinpäätöksen mukaan noin 187 t€ johtuen palkkakustannusten säästöstä (projektipäällikkö palkkaamatta, elinvoimajohtaja irtisanoutui vuoden lopussa), sekä palveluiden ostojen säästöistä noin 100 t€. Toimintakate toteutuisi noin 220 t€ budjetoitua parempana.

Yhdyskuntasuunnittelu	TPE 2022	MKS 2022	Ero (€)	Ero (%)	TP 2021	Ero (%)
TOIMINTATUOTOT	1 726	1 527	198	13,0 %	1 598	8,0 %
VALMISTUS OMAAN KÄYTTÖÖN	109	50	59	118,1 %	59	83,7 %
TOIMINTAKULUT	-4 629	-4 285	-344	8,0 %	-4 513	2,6 %
<b>TOIMINTAKATE</b>	<b>-2 794</b>	<b>-2 708</b>	<b>-86</b>	<b>3,2 %</b>	<b>-2 855</b>	<b>-2,1 %</b>

Toimintatuotot toteutuivat alustavan tilinpäätöksen mukaan noin 200 t€ budjetoitua parempana johtuen hieman odotettua suuremmista tuottokertymistä liittyen lohkomisiin ja tontinmittauksiin. Joukkoliikenteen valtionavustusta budjetoitiin 450 t€, mutta saatiin ja kirjattiin tilinpäätökseen noin 365 t€:lla. Lisäksi Järvenpää-Kerava yhteishankkeen (Koko kunnan palaute- aloite, ja osallistamispalvelu) valtionavustuksia kirjattiin reilulla 228 t€:lla saamisiin. Maanvuokratuotot jäivät noin 60 t€ budjetoidusta (820 t€) tavoitteestaan. Toimintakulut ylittivät alustavan tilinpäätöksen mukaan budjetoidun reilulla 300 t€:lla. Suurimmat syyt ylitykseen olivat sisäisen joukkoliikenteen odotettua isommat indeksikorotukset, joista muodostui noin 100 t€ ylitystä, asiantuntijapalveluiden ylitys 40 t€, ja ICT palvelut noin 100 t€. Henkilöstökulut ylittyivät myös johtuen tilapäisten henkilöiden palkoista noin 40 t€. Toimintakate toteutuisi reilut 80 t€ heikompana.

Kaupunkitekniikka	TPE 2022	MKS 2022	Ero (€)	Ero (%)	TP 2021	Ero (%)
TOIMINTATUOTOT	663	590	72	12,3 %	780	-15,1 %
VALMISTUS OMAAN KÄYTTÖÖN	1 109	1 070	39	3,7 %	925	19,9 %
TOIMINTAKULUT	-8 078	-7 918	-160	2,0 %	-7 918	2,0 %
<b>TOIMINTAKATE</b>	<b>-6 307</b>	<b>-6 258</b>	<b>-49</b>	<b>0,8 %</b>	<b>-6 213</b>	<b>1,5 %</b>

Toimintatuotot toteutuivat noin 70 t€ budjetoitua parempana johtuen lumekaatoaikaikkatulojen ylityksestä. Valmistus omaan käyttöön ylittyi noin 40 t€. Toimintakulut ylittyivät alustavan tilinpäätöksen mukaan reilulla 160 t€:lla. Suurimmat syyt ylitykseen olivat alueurakan ylittyminen noin 100 t€:lla johtuen odotettua suuremmasta indeksikorotuksesta, sekä uusi valaistusurakka noin 100 t€. Henkilöstökuluissa säästöä muodostui noin 200 t€ johtuen, että muutamia toimia oli täyttämättä. Aineissa, tarvikkeissa ja tavaroissa ylitystä muodostui reilulla 60 t€:lla johtuen energian, kuten sähkön kallistumisesta. Toimintakate toteutuu noin 50 t€ budjetoitua heikompana.

Rakennusvalvonta	TPE 2022	MKS 2022	Ero (€)	Ero (%)	TP 2021	Ero (%)
TOIMINTATUOTOT	848	861	-13	-1,5 %	1 033	-17,9 %
VALMISTUS OMAAN KÄYTTÖÖN	8	0	8		44	-82,6 %
TOIMINTAKULUT	-764	-806	42	-5,2 %	-783	-2,3 %
<b>TOIMINTAKATE</b>	<b>92</b>	<b>55</b>	<b>37</b>	<b>68,3 %</b>	<b>295</b>	<b>-68,8 %</b>

Toimintatuotot eivät toteutuneet alustavan tilinpäätöksen mukaan täysin budjetoidusti (861 t€), johtuen rakennuslupatuotoista. Toimintatuottotavoitteesta jäätiin noin 13 t€. Toimintakulut alittuivat reilulla 40 t€:lla. Henkilöstökulut alittuivat reilulla 30 t€:lla ja aineiden, tarvikkeiden ja tavaroiden ostojen osalta 9 t€. Toimintakate toteutuu noin 37 t€ budjetoitua (92 t€) parempana.

<b>Kauke esikunta</b>	<b>TPE 2022</b>	<b>MKS 2022</b>	<b>Ero (€)</b>	<b>Ero (%)</b>	<b>TP 2021</b>	<b>Ero (%)</b>
TOIMINTATUOTOT	247	334	-87	-26,0 %	262	-5,6 %
VALMISTUS OMAAN KÄYTTÖÖN	7	0	7		3	171,7 %
TOIMINTAKULUT	-1 085	-1 137	51	-4,5 %	-1 069	1,5 %
<b>TOIMINTAKATE</b>	<b>-831</b>	<b>-802</b>	<b>-29</b>	<b>3,6 %</b>	<b>-804</b>	<b>3,3 %</b>

Toimintatuotoissa jäätettiin noin 90 t€ budjetoidusta johtuen pysäköintivirhemaksutuotoista, jotka eivät mm. etätyöskentelymahdollisuuksista ja tieliikenneläin muutoksista johtuen toteutuneet budjetoidusti vuoden 2022 aikana. Budjetoidusta jäätettiin pysäköintivirhemaksutulojen osalta noin 90 t€.

Toimintakulupuolella säästöä saatiin noin 65 t€ henkilöstökuluissa palvelupisteen osalta, koska teknisen neuvojan toimi on täyttämättä. Lisäksi vuoden aikana oli pidempiä poissaoloja, joista ei maksettu täyttä palkkaa. Palveluiden ostot ylittyivät noin 30 t€ muiden palveluiden ostojen osalta.

Aineissa, tarvikkeissa ja tavaroissa mahdollista saatiin reilun 24 t€:n säästö. Toimintakate toteutui näin ollen reilut 30 t€ budjetoitua heikompana

### **Käyttöomaisuuden nettomyyntivoitto ja maankäyttökorvaukset**

<b>Käyttöomaisuuden nettomyynti</b>	<b>TPE 2022</b>	<b>MKS 2022</b>	<b>Ero (€)</b>	<b>Ero (%)</b>	<b>TP 2021</b>	<b>Ero (%)</b>
TOIMINTATUOTOT	10 470	6 927	3 543	51,1 %	12 022	-12,9 %
TOIMINTAKULUT	-1 129	-535	-594	111,1 %	-601	87,8 %
<b>TOIMINTAKATE</b>	<b>9 341</b>	<b>6 392</b>	<b>2 949</b>	<b>46,1 %</b>	<b>11 421</b>	<b>-18,2 %</b>

Maa-alueita on myyty noin 8,9 M€:lla joulukuun loppuun mennessä. Maankäyttösopimuskorvauksia on toteutunut noin 182 te:lla. Kaavavalitusten johdosta maankäyttösopimuskorvaustuotot jäivät tavoitteesta noin 800 t€. Maanmyyntien ylitys 4,4 M€ kuitenkin kompensoi tavoitetta.

Perhelä 3:n osakkeet myytiin huhtikuussa, ja Perhelä 5 osakkeet touko-kesäkuun vaihteessa.

Kauppahinta oli Perhelä 3 osalta reilut 2 M€. Nettomyyntivoitto noin 34 t€. Perhelä 5 kauppahinta oli 210 t€. Nettomyyntitappio -39 t€. Henkiöstökulut ylittyivät reilulla 40 t€:lla johtuen hieman odotettua suuremmista palkkajaksotuksista (lomaa on pitämättä). Palvelujen ostot ylittyivät johtuen muun muassa Perhelän korttelin maaperäkunnostusten kustannuksista, sekä muista kaupungin myymien tonttien aiheutuneista kustannuksista. Lisäksi muut toimintakulut ylittyivät johtuen muun muassa vastikemenoista. Ylitykset katettiin maanmyynneistä syntyneistä tuloista.

## Opetuksen ja kasvatuksen palvelualue

Opetuksen ja kasvatuksen palvelualue	TPE 2022	MKS 2022	Ero (€)	Ero (%)	TP 2021	Ero (%)
TOIMINTATUOTOT	6 124	5 221	902	17,3 %	6 037	1,4 %
VALMISTUS OMAAN KÄYTTÖÖN	65	101	-36	-35,6 %	89	-26,8 %
TOIMINTAKULUT	-80 365	-77 594	-2 771	3,6 %	-80 353	0,0 %
<b>TOIMINTAKATE</b>	<b>-74 176</b>	<b>-72 272</b>	<b>-1 905</b>	<b>2,6 %</b>	<b>-74 227</b>	<b>-0,1 %</b>
HENKILÖSTÖKULUT	-48 838	-47 582	-1 256	2,6 %	-47 148	3,6 %

Opetuksen ja kasvatuksen palvelualueen talousarvio ylittyi 1,9 miljoonaa euroa. Ylitykset johtuvat osittain palvelutarpeen voimakkaasta kasvusta sekä varhaiskasvatuspalveluissa että opetuspalveluissa. Henkilöstökulujen sekä palveluiden ostojen toteumia nostavat merkittävästi myös palvelualueen useat hankkeet, joiden kulut kohdistuvat pääasiassa edellä mainituille menokohdille.

Toimintatuotoissa palvelualueen talousarvio toteutui ennakoitua paremmin. Toimintatuotot ylittyivät 0,9 miljoonaa euroa budjettiin nähden. Positiivista tulojen kehityksessä oli, että varhaiskasvatusmaksujen toteuma oli talousarviota ollen 2,6 miljoonaa euroa, joka ylitti talousarviossa odotetun tuoton 155t€.

Hanketuotot toteuma oli 2,4 miljoonaa euroa. Lisääntynyt hanketoiminta kasvatti palvelualueen tuloja, mutta toisaalta näkyy myös menojen kasvuna. Hankkeiden menoista tulot kattavat tyypillisesti 70-80% ja omavastuuosuus jää kaupungin menoksi. Palvelualueen hankkeiden omavastuusiin ei ole osoitettu erillistä määrärahaa. Palvelualueen toimintatuotot kasvoivat edelliseen tilinpäätökseen verrattuna 770t€, kun kotikuntakorvaukset jätetään huomiotta.

Palvelualueen toimintakulut ylittivät budjetin 2,8 miljoonalla eurolla. Toimintakulut, ilman kotikuntakorvauksia, kasvoivat 2,5 miljoonaa euroa verrattuna edelliseen tilinpäätökseen.

Varhaiskasvatuspalveluissa kasvaneen palvelutarpeen vuoksi perustettiin kolme uutta ryhmää, joihin palkattiin yhdeksän kasvattajaa sekä kaksi avustajaa. Uusien perustettujen ryhmien kustannukset vuonna 2022 olivat noin 250t€. Lisäksi palvelusetelikulut kasvoivat vuoden 2021 noin 4,0 miljoonasta eurosta vuoden 2022 4,2 miljoonaan euroon. Alkuperäisessä käyttösuunnitelmassa palvelusetelikuluihin oli vuodelle 2022 varattu 3,35 miljoonaa euroa ja syksyn lisätalousarviosta palveluseteliin kohdistettiin 650 tuhatta euroa. Palvelusetelin kustannusten kasvua selittävät lasten määrän kasvaminen edeltävästä vuodesta noin 20 lapsella. Lisäksi kustannuksia nosti 1.8.2022 voimaan tullut palvelusetelin indeksitarkastus, jonka myötä palvelusetelin hinta nousi noin 30 euroa/palveluseteli.

Opetuspalveluissa palvelutarve kasvoi erityisesti valmistavassa opetuksessa, johon perustettiin syksyllä 2022 viisi uutta ryhmää. Uusien valmistavien ryhmien vuoksi palkattiin viisi opettajaa ja viisi ohjaajaa.

Valmistavan opetuksen kasvun määrässä merkittävä tekijä olivat ukrainalaisten määrän nopea kasvu. Lisäksi perustettiin Kartanon koululle erityisluokka yläkoulunsa aloittaneille, johon palkattiin opettaja ja ohjaaja. Näiden ryhmien kustannukset vuodelle 2022 olivat noin 200t€. Lisäksi uudet ryhmät kasvattivat aineiden, tarvikkeiden ja tavaroiden kuluja, jotka ylittyivät palvelualueella 48t€.

Lisäksi palvelualueen toimintakulut ylittyivät siivous- ja puhtaanapitopalveluiden, ateriapalveluiden sekä oppilaskuljetusten osalta. Nämä menot ylittyivät sekä varhaiskasvatuksessa että opetuspalveluissa.

Siivouspalveluiden ylitys koko palvelualueella oli 194t€, ravitsemuspalveluiden ylitys 453t€ ja oppilaskuljetusten ylitys 198t€.

Opka Esikunta	TPE 2022	MKS 2022	Ero (€)	Ero (%)	TP 2021	Ero (%)
TOIMINTATUOTOT	0	0	0		35	-100,0 %
VALMISTUS OMAAN KÄYTTÖÖN	26	50	-24	-47,1 %	33	-19,4 %
TOIMINTAKULUT	-528	-526	-2	0,5 %	-443	19,3 %
<b>TOIMINTAKATE</b>	<b>-502</b>	<b>-476</b>	<b>-26</b>	<b>5,5 %</b>	<b>-375</b>	<b>33,9 %</b>

Esikunnan talous on toteutunut suunnitellusti. Talousarvio ylittyi 21 tuhatta euroa, koska palvelualueen 65 tuhannen euron hoitotarvikehankinnat (käsidesit) kirjattiin esikunnan menoksi.



<b>Varhaiskasvatuspalvelut</b>	<b>TPE 2022</b>	<b>MKS 2022</b>	<b>Ero (€)</b>	<b>Ero (%)</b>	<b>TP 2021</b>	<b>Ero (%)</b>
TOIMINTATUOTOT	3 557	2 835	722	25,5 %	3 090	15,1 %
VALMISTUS OMAAN KÄYTTÖÖN	23	26	-3	-11,2 %	32	-27,7 %
TOIMINTAKULUT	-32 263	-30 857	-1 406	4,6 %	-31 330	3,0 %
<b>TOIMINTAKATE</b>	<b>-28 684</b>	<b>-27 996</b>	<b>-687</b>	<b>2,5 %</b>	<b>-28 208</b>	<b>1,7 %</b>

Varhaiskasvatuspalveluiden toimintakatteen toteuma oli 102,5%, joka ylitti talousarvion 687 t€.

Varhaiskasvatuspalveluiden talouteen vaikuttavat merkittävästi lukuisat hankkeet. Varhaiskasvatuksen toimintatuotot toteutuivat 700t€ talousarviota parempina.

Toimintatuottojen toteuma oli 3,56 miljoonaa euroa. Loppuvuoden aikana positiivista kehitystä tapahtui erityisesti varhaiskasvatusmaksujen tuotoissa, jotka toteutuivat talousarviota paremmin 155 t€, vaikka keväällä vielä näytti, että maksutuotot alittuvat n. 200t€. Lisäksi myyntituotot sekä tuet jaavastukset ylittivät merkittävästi, molemmat n. 300 t€. Tukien ja avustusten osalta on tosinhuomioitava, että lisääntynyt hanketoiminta näkyy myös toimintakulujen kasvuna erityisesti henkilöstökuluissa sekä palvelujen ostoissa.

Varhaiskasvatuksen toimintakulujen toteuma oli 104,6 %, josta tuli ylitystä 1,4 miljoonaa euroa.

Varhaiskasvatuksen taloutta rasittivat palvelutarpeen kasvusta ja uusien ryhmien perustamisesta aiheutuneet lisääntyneet kulut. Vuoden 2022 aikana perustettiin kaikkiaan kolme uutta varhaiskasvatusryhmää, joihin palkattiin yhdeksän kasvattajaa ja kaksi avustajaa. Näiden ryhmien kustannus vuonna 2022 oli noin 250 tuhatta euroa. Lisäksi sijaiskulut ylittivät 123t€, johtuen henkilöstön kasvaneista sairauspoissaoloista. Poissaolot lisääntyivät vuodesta 2021 2,5 pv/työntekijä. Henkilöstökulut ylittivät kaikkineen 776t€. Toinen lisääntyneestä palvelutarpeesta johtuva merkittävä menolisäys olivat kasvaneet palvelusetelikulut. Palveluseteleitä myönnettiin vuonna 2022 noin 20 enemmän kuin vuotta aiemmin, mikä lisäksi kuluja kasvatti 1.8.2022 voimaantullut indeksikorotus. Palvelusetelikulut kasvoivat vuodesta 2021 noin 200t€. Toimintakuluissa lisäksi merkittäviä ylityksiä tuli asiakaspalvelujen ostoissa (53t€), kotikuntakorvauksissa (79t€), siivous- ja puhtaanapitopalveluissa (68t€) sekä ravitsemuspalveluissa (86t€).

<b>Opetuspalvelut</b>	<b>TPE 2022</b>	<b>MKS 2022</b>	<b>Ero (€)</b>	<b>Ero (%)</b>	<b>TP 2021</b>	<b>Ero (%)</b>
TOIMINTATUOTOT	2 567	2 387	181	7,6 %	2 912	-11,8 %
VALMISTUS OMAAN KÄYTTÖÖN	16	25	-9	-37,9 %	24	-35,6 %
TOIMINTAKULUT	-47 574	-46 211	-1 363	2,9 %	-48 580	-2,1 %
<b>TOIMINTAKATE</b>	<b>-44 991</b>	<b>-43 799</b>	<b>-1 192</b>	<b>2,7 %</b>	<b>-45 644</b>	<b>-1,4 %</b>

Opetuspalveluiden talous ylitti talousarvion 1,2 miljoonalla eurolla. Toimintatuottojen lopullinen toteuma oli 2,6 miljoonaa euroa. Toimintatuotoista myyntituotot toteutuivat ennakoitua paremmin, ylittäen talousarviossa esitetyn 175t€.

Toimintakuluissa lisääntynyt palvelutarve näkyi henkilöstökulujen kasvuna. Viiden uuden valmistavan ryhmän perustamisen vuoksi palkattiin lisää viisi opettajaa ja viisi koulunkäynninohjaajaa. Hankkeiden lisäksi palkattiin mm. erityisluokanopettaja ja koulunkäynninohjaajia tukemaan oppilaiden oppimista. Lisäksi henkilöstökuluja kasvattivat lukuisten hankkeiden menot. Hankkeista valtionavustus kattaa tyypillisesti 70-80% ja loput jää kaupungin katettavaksi omavastuuosuutena. Omavastuuosuuksiin ei ole talousarviossa erikseen varattu määrärahoja. Opetuspalveluiden henkilöstökulujen toteuma oli 31,4 miljoonaa euroa. Henkilöstökulut ylittivät talousarvion 431t€, sisältäen hankerahoituksella palkatun henkilöstön. Henkilöstökulujen toteuma ilman hankkeita oli 30,17 miljoonaa euroa eli 97,4 % talousarviossa esitetystä.

Muissa toimintakuluissa merkittäviä ylityksiä tuli palvelujen ostoissa, toteuman ollessa 8,7 miljoonaa euroa eli 115%. Ylitystä talousarvioon nähden syntyi 1,14 miljoonaa euroa. Palvelujen ostoissa on huomioitava, että hankkeiden osuus palveluiden ostoista on suuri. Merkittäviä ylityksiä palvelujen ostoissa syntyi asiantuntijapalveluissa (350t€), siivous- ja puhtaanapitopalveluissa (125t€), ravitsemuspalveluissa (369t€), oppilaskuljetuksissa (198t€) sekä koulutuspalveluissa (145t€). Asiantuntijapalveluissa sekä koulutuspalveluissa merkittävä osuus toteumasta on hankkeista syntyneitä kuluja. Palvelujen ostojen toteuma ilman hankkeita oli 8,1 miljoonaa euroa eli 107,6 %. Aineet, tarvikkeet ja tavarat menokohta ylittyi 33 t€, joka on 102,3% suhteessa talousarviossa esitettyyn. Ylityksestä merkittävän osan selittää lisääntynyt palvelutarve valmistavan opetuksen sekä erityisopetuksen osalta.

## Kotikuntakorvaus

Kotikuntakorvaus	TPE 2022	MKS 2022	Ero (€)	Ero (%)	TP 2021	Ero (%)
TOIMINTATUOTOT	710	710	0	0,0 %	0	
TOIMINTAKULUT	-3 145	-3 146	0	0,0 %	0	
<b>TOIMINTAKATE</b>	<b>-2 435</b>	<b>-2 435</b>	<b>0</b>	<b>0,0 %</b>	<b>0</b>	

Kotikuntakorvauksen valtionosuudet toteutuvat talousarvion mukaisesti.

## Hyvinvoinnin palvelualue

Hyvinvoinnin palvelualue	TPE 2022	MKS 2022	Ero (€)	Ero (%)	TP 2021	Ero (%)
TOIMINTATUOTOT	4 755	4 854	-99	-2,0 %	3 429	38,7 %
VALMISTUS OMAAN KÄYTTÖÖN	16	0	16		53	-70,2 %
TOIMINTAKULUT	-16 925	-16 642	-283	1,7 %	-16 164	4,7 %
<b>TOIMINTAKATE</b>	<b>-12 154</b>	<b>-11 788</b>	<b>-366</b>	<b>3,1 %</b>	<b>-12 682</b>	<b>-4,2 %</b>
HENKILÖSTÖKULUT	-8 627	-8 374	-253	3,0 %	-8 303	3,9 %

Palvelualueen käyttötalouden toimintatuotot alittuivat 100t€ ollen 4,8 miljoonaa euroa. Edelliseen tilinpäätökseen verrattuna toimintatuotot kasvoivat 1,3 miljoonaa euroa. Selittävinä tekijöinä tulojen merkittävälle kasvulle vuodesta 2021 olivat koronapandemian hellittäminen sekä kasvaneet hanketuotot. Palvelualueen myyntituotot kasvoivat vuodesta 2021 noin miljoonalla eurolla. Parantuneesta pandemia tilanteesta huolimatta koronapandemia vaikutti palvelualueen toimintaan erityisesti alkuvuodesta 2022, jolloin palveluiden saatavuutta jouduttiin rajoittamaan ja tapahtumia ei voitu järjestää. Tämä vaikutti merkittävästi palvelualueen toimintatuottojen alittumiseen, erityisesti liikunta ja kulttuuripalveluissa. Keväällä alettiin asteittain palaamaan normaaliin toimintaan ja loppuvuosi pystyttiin viemään läpi normaalisti. Loppuvuoden kehitys oli positiivista ja toimintatuotot kehittyivät hyvään suuntaan, mutta alkuvuoden menetyksiä ei pystytty kirmään kiinni. Hyvinvoinnin palvelualueen toimintakulujen toteuma oli 16,9 miljoonaa euroa. Toimintakulut ylittyivät 283t€ eli toteuma-% oli 101,7%. Edelliseen tilinpäätökseen verrattuna toimintakulut kasvoivat 800t€.

Hyvinvointi johto	TPE 2022	MKS 2022	Ero (€)	Ero (%)	TP 2021	Ero (%)
TOIMINTATUOTOT	0	0	0		0	
VALMISTUS OMAAN KÄYTTÖÖN	9	0	9		4	103,7 %
TOIMINTAKULUT	-673	-691	18	-2,6 %	-564	19,4 %
<b>TOIMINTAKATE</b>	<b>-665</b>	<b>-691</b>	<b>27</b>	<b>-3,8 %</b>	<b>-560</b>	<b>18,8 %</b>

Ennustetaan tässä vaiheessa toteutuvan talousarvion mukaisesti.

<b>Liikunta ja Kulttuuri</b>	<b>TPE 2022</b>	<b>MKS 2022</b>	<b>Ero (€)</b>	<b>Ero (%)</b>	<b>TP 2021</b>	<b>Ero (%)</b>
TOIMINTATUOTOT	2 781	3 075	-294	-9,6 %	1 917	45,1 %
TOIMINTAKULUT	-10 750	-10 389	-361	3,5 %	-10 115	6,3 %
<b>TOIMINTAKATE</b>	<b>-7 969</b>	<b>-7 314</b>	<b>-656</b>	<b>9,0 %</b>	<b>-8 198</b>	<b>-2,8 %</b>

Alkuvuonna 2022 koronavirustilanne pakotti perumaan tai siirtämään tapahtumia ja sulkemaan tiloja. Tämä aiheutti tulonmenetyksiä muun muassa liikuntapalveluille ja Järvenpää-talolle. Avainalueen toimintatuotot alittuivat 294t€ toteuman ollessa 90,4 %. Avainalueen toimintakulut ylittyivät 361t€. Ylityksistä merkittävä osa tuli henkilöstökuluissa, jotka ylittyivät 214t€. Lisäksi toimintakulut ylittyivät palveluiden ostoissa 106t€, aineissa, tarvikkeissa ja tavaroissa 42t€. Kokonaisuudessa avainalueen toimintakatteen toteuma oli 109 %, josta ylitystä tuli 656t€. Kulttuuri- ja tapahtumapalveluiden yhteiset yksikössä henkilöstökulujen ylitys (34t€) johtui kulttuurijohtajan vaihtumisesta sekä ekososiaalisesti kestävä tapahtumatuotannon hankkeesta, johon palkattiin hankekoordinaattori. Tämän hankerahan loppuosa (50t€) puuttuu vuoden 2022 tuloista ja tulee vasta toukokuussa 2023 Järvenpään kaupungille. Museopalveluiden (106t€) henkilöstökulujen ylitys johtui kahden hankekoordinaattorin palkkaamisesta erillisiin hankkeisiin, Villa Kokkosen pop up –toiminnan pyörittämisestä tuntityöntekijöillä sekä sijaisten palkkaamisesta. Liikuntapalveluiden (35t€) ja Keskisen Uudenmaan Musiikkiopiston (41t€) henkilöstökulujen ylitykset johtuivat osittain sijaiskuluista. Palveluiden ostoissa merkittävät ylitykset syntyivät liikuntapalveluissa (94t€). Ylitystä selittävät siivous- ja puhtaanapitopalveluiden 67t€ ylitys, alueiden kunnossapidon ylitys 28t€, koneiden, kaluston ja laitteiden rakentamis- ja kunnossapitopalveluiden ylitys 24t€ sekä kuljetuspalveluiden ylitys 35t€. Myös muissa menokohdissa oli pienempiä ylityksiä. Vastaavasti rakennusten ja alueiden rakentamis- ja kunnossapitopalveluista säästyti 71t€. Siivous- ja ylläpitokulut olivat kaikissa yksiköissä budjetoitua suurempia yleisen hintojen nousun takia. Uimahallin ja jäähallin ikääntyessä ne vaativat jatkuvasti korjausta. Pelkästään uima- ja jäähallille kohdistui vuonna 2022 yllättäviä korjauskuluja yhteensä noin 43t€ edestä.

<b>Yhteisöllisyys ja elinikäinen oppiminen</b>	<b>TPE 2022</b>	<b>MKS 2022</b>	<b>Ero (€)</b>	<b>Ero (%)</b>	<b>TP 2021</b>	<b>Ero (%)</b>
TOIMINTATUOTOT	1 974	1 779	195	11,0 %	1 513	30,5 %
VALMISTUS OMAAN KÄYTTÖÖN	7	0	7		48	-85,6 %
TOIMINTAKULUT	-5 501	-5 561	60	-1,1 %	-5 485	0,3 %
<b>TOIMINTAKATE</b>	<b>-3 520</b>	<b>-3 783</b>	<b>263</b>	<b>-6,9 %</b>	<b>-3 924</b>	<b>-10,3 %</b>

Käyttötalous toteutuu suunnitellusti, eikä mainittavia poikkeamia ole. Toimintatuotot toteutuivat ennakoitua paremmin ja toimintakuluissa ei ollut merkittäviä poikkeamia.

### Työmarkkinatuen kuntaosuus

<b>Työmarkkinatuen kuntaosuus</b>	<b>TPE 2022</b>	<b>MKS 2022</b>	<b>Ero (€)</b>	<b>Ero (%)</b>	<b>TP 2021</b>	<b>Ero (%)</b>
TOIMINTATUOTOT	0	0	0		0	
TOIMINTAKULUT	-3 777	-4 005	228	-5,7 %	-4 240	-10,9 %
<b>TOIMINTAKATE</b>	<b>-3 777</b>	<b>-4 005</b>	<b>228</b>	<b>-5,7 %</b>	<b>-4 240</b>	<b>-10,9 %</b>

Työmarkkinatuen kuntaosuuden kustannukset alittuivat 228 tuhatta euroa.

## Järvenpään vesi

Järvenpään vesi	TPE 2022	MKS 2022	Ero (€)	Ero (%)	TP 2021	Ero (%)
TOIMINTATUOTOT	9 800	9 619	181	1,9 %	9 310	5,3 %
VALMISTUS OMAAN KÄYTTÖÖN	94	139	-45	-32,5 %	117	-19,6 %
TOIMINTAKULUT	-4 740	-4 815	75	-1,6 %	-4 464	6,2 %
<b>TOIMINTAKATE</b>	<b>5 154</b>	<b>4 942</b>	<b>211</b>	<b>4,3 %</b>	<b>4 963</b>	<b>3,9 %</b>

Sitovan toimintakatteen toteutui 211 te talousarviota parempana, josta tehdään esitys käytettäväksi vuonna 2023. Tulot toteutuivat ennakoitua suurempana, johtuen arvioitua suuremmista laskutetuista vesimääristä. Kuves on nostanut jäteveden toimittamisen hintaa 1.4.2022 alkaen 1,8 snt/m<sup>3</sup>, 1.8.2022 alkaen 1,5 snt/m<sup>3</sup> ja 1.11.2022 alkaen 6 snt/m<sup>3</sup>. Tämän lisäksi Kuvesilta tuli marraskuussa tasauslasku.Tavanomaista pienemmästä johdetusta jätevesimäärästä (hulevesimäärän osuus) johtuen ja Kuvesin hinnankorotuksista huolimatta pysyttiin talousarviossa. Vesimittareita on vaihdettu

## Investoinnit

KAUPUNGIN INVESTOINNIT 1000 €	MTA 2022 KV 12.12. § 98	Toteuma 12/2022	Ylitys +/- Alitus -	Toteuma (%)
Tulot	10 277	4 823	5 454	47 %
Menot	77 679	51 868	25 811	67 %
<b>Netto</b>	<b>-67 402</b>	<b>-47 045</b>	<b>-20 357</b>	<b>70 %</b>

Valtuustoon nähden sitova

KALUSTO JA AINEETTOMAT HYÖDYKKEET 1000 €	MTA 2022 KV 12.12. § 98	Toteuma 12/2022	Ylitys +/- Alitus -	Toteuma (%)
Tulot	0	0	0	
Menot	4 105	2 379	1 726	58 %
<b>Netto</b>	<b>-4 105</b>	<b>-2 379</b>	<b>-1 726</b>	<b>58 %</b>
Konsernipalvelut	-2 374	-1 684	-690	71 %
Kaupunkikehitys	-794	-292	-502	37 %
Opetuksen ja kasvatuksen palvelualue	-692	-260	-432	38 %
Hyvinvoinnin palvelualue	-245	-142	-103	58 %

### Perustelu poikkeamalle

**Konsernipalveluissa** käynnissä olevia investointeja olivat kuntatieto-ohjelma, sähköinen arkisto, tekninen alusta digitaalisille palveluille, integraatiopäivitykset, sähköisen asioinnin kehittäminen, erillissivustot, kokonaisarkkitehtuuri, perustietotekniikan kokonaisuuden vaihto sekä Perhelä 2023. Osa investointiprojekteista eteni vasta loppuvuoden aikana ja tulevat jatkumaan vuonna 2023. Tästä syystä investointien toteuma (71%) jäi hieman alhaiseksi ja investointimäärärahasta jäi käyttämättä 690 t€.

**Kaupunkikehityksessä** irtaimisto investointimäärärahoista jäi käyttämättä noin 500t€. Investoinnit toteutuivat osittain vuoden 2022 aikana. Osittain toteutuneita investointeja olivat Paikkatietojärjestelmän kehittäminen (3D kaupunkimalli) ja kokonaisuudistus, Kauken arkistojen digitointi, sekä Rakennusvalvonnan digitointi. Määrärahoista käyttämättä ovat jääneet Infran paikkatieto, Levysepänsäädön ensikalustaminen johtuen siitä, että varikon irtokalustus on mennyt eri investointikohdalta. Katunäkymä- ja ilmakuvia ei toteutettu, koska kuvauksia tehdään vuorovuosin. Lupapisteen laskutuksen käyttöönotto ja käytön laajennus on viivästynyt Sarastiasta johtuen, koska heillä ei ole ollut riittäviä resursseja toteuttaa liittymää. Säästyneistä määrärahoista tullaan tekemään siirtoesitys vuoden 2023 puolelle kevään aikana soveltuvin osin.

**Opetuksen ja kasvatuksen** palvelualueen investointeja toteutui 260 t€, joka on 37,6 % talousarviossa myönnettyistä investointimäärärahoista. Pääosa palvelualueen investoinneista kohdistui Harjulan koulun ensikertaiseen kalustamiseen. Tämän lisäksi määrärahoja käytettiin oppimisympäristöjen päivittämiseen. Aineettomia investointeja ei toteutettu lainkaan vuoden 2022 aikana.

**Hyvinvoinnin** palvelualueen raimistohankinnoista vuoden loppuun mennessä on toteutunut 142 tuhatta euroa, joka on 94,9% talousarviossa myönnettyistä investointimäärärahoista. Aineettomat investoinnit, joihin oli varattu 95 tuhatta euroa vuodelle 2022, jäivät toteutumatta ja investointimäärärahat esitettiin siirrettäväksi vuodelle 2023.

<b>MAA- JA VESIALUEET 1000 €</b>	<b>MTA 2022 KV 12.12. § 98</b>	<b>Toteuma 12/2022</b>	<b>Ylitys +/- Alitus -</b>	<b>Toteuma (%)</b>
Maanmyynti	804	354	450	44 %
Maanosto	1 477	1 016	461	68,8 %
<b>Netto</b>	<b>-673</b>	<b>-661</b>	<b>-12</b>	<b>98 %</b>

#### **Perustelu poikkeamalle**

Maanmyyntien osalta tavoite 4,5 Me on ylitetty joulukuun loppuun mennessä noin 4,4 Me:lla. Tasearvojen muutokset ovat noin 354 te. Maata on ostettu marraskuun loppuun mennessä reilulla 200 te:lla. Myllytie 3 yhtiön purku (osakkeet siirretty maa-alueisiin) ja sen tasearvo noin 482t€ on kirjattu elokuulle maa-alueisiin. Pimaja ollaan myös kirjattu investoinneille maa-alueiden kehittämiseen reilulla 300 t€:lla marraskuulle.

<b>RAKENNUKSET JA RAKENNELMAT 1000 €</b>	<b>MTA 2022 KV 12.12. § 98</b>	<b>Toteuma 12/2022</b>	<b>Ylitys +/- Alitus -</b>	<b>Toteuma (%)</b>	<b>Hankkeen kokonais-</b>
Tulot	375	0	375	0,0	
Menot	42 991	35 407	7 584	82,4 %	
<b>Netto</b>	<b>-42 616</b>	<b>-35 407</b>	<b>-7 209</b>	<b>83,1 %</b>	
Allianssin investoinnit	-7 979	-6 146	-1 833	77,0 %	
Hankevalmistelu ja riskivaraus	-929	-177	-752	19,0 %	
Uusi Harjula	-5 745	-4 239	-1 506	73,8 %	<b>-22 200</b>
Väistötilavaraus	-500	0	-500	0,0 %	<b>-1 000</b>
JYK ja Juhola - uudisrakennus	-15 831	-14 266	-1 565	90,1 %	<b>-22 060</b>
Oinaskadun hanke	-7 551	-6 612	-939	87,6 %	<b>-8 200</b>
Kaupungin varikko	-3 925	-3 915	-10	99,7 %	<b>-4 021</b>
Hyvinvointikampuksen päiväkotit	-56	-35	-21	62,2 %	<b>-8 600</b>
Kyrölän koulun muutos (pk)	-100	-18	-82	18,4 %	<b>-1 210</b>

#### **Perustelu poikkeamalle**

Harjulan kampus: taloudellinen loppuselvitys ja välitilinpäätös on pidetty ja kohteen käyttö on alkanut. Budjetti alittui, koska projektinjohtourakoitsija pääsi reilusti alle tavoitehinnan.

Jyk: Urakoitsija on antanut varoituksen kustannusten ylittymisestä. Riskinä on edelleen joutua turvautumaan investointiohjelman riskivaraukseen. Neuvottelut asiasta ovat kesken. Työmaa on myöhässä aikataulusta, joten kustannukset kertyvät hieman myöhemmin ja siirtyvät vuoden 2023 puolelle. JYK:n 2.vaiheen kulut on sovittu hankeohjausryhmässä 17.2.2022, että ne rahoitetaan hankevalmistelusta.

Oinaskadulta siirretty vuodelle 2023 pihaurakan 2. vaihe eli piha-alueet, jotka voidaan tehdä vasta kun Lampaanpolskan päiväkotit on purettu. Levysepänkadun varikko on valmistunut ja taloudellinen loppuselvitys on pidetty. Budjetti tulee käytetyksi lisäbudjetteineen tämän vuoden aikana. Varikon hankkeen siirtomäärärahaa tehty korjaus MTA:han syyskuussa.

Allianssin investoinnit: Pehtoorin päiväkodin muutostyön osalta Keusote on hyväksynyt hankkeen ja muutostöiden kulut sidotaan vuokrasopimukseen. Allianssin investoinneissa on mukana noin 363t€ pitkävaikutteisiin menoihin kirjattu tilahallintaprojektin osuus. Tämän lisäksi allianssin budjettiin kuuluu käyttötalouden puolelle kirjattavat sisäilma ym kuntotutkimus kulut sekä muita investointeihin kuulumattomia eriä, joita on n. 225t€. Allianssi-investoinneista on vähennetty 21t€, joka käytetään liikuntapalveluille kuuluvaan keskusurheilukentän muutokseen. Tämä huomioitu sekä MTA:ssa että ennusteissa.

Valtuustossa 23.5. hyväksytyt hankkeiden siirtomäärärahat on huomioitu muutetussa talousarviossa sekä ennusteissa.

<b>KUNNALLISTEKNIikka 1000 €</b>	<b>MTA 2022 KV 12.12. § 98</b>	<b>Toteuma 12/2022</b>	<b>Ylitys +/- Alitus -</b>	<b>Toteuma (%)</b>
Tulot	4 630	226	4 404	4,9 %
Menot	23 231	10 800	12 431	46,5 %
<b>Netto</b>	<b>-18 601</b>	<b>-10 574</b>	<b>-8 027</b>	<b>56,8 %</b>
Uudet alueet	<b>-9 626</b>	-3 730	-5 896	38,8 %
Infran kunnossapito	<b>-8 975</b>	-6 843	-2 132	76,2 %

#### **Perustelu poikkeamalle**

Osa vuoden 2022 puolella alkaviksi suunnilluista hankkeista alkavat vasta vuoden 2023 alusta, joten sekä uudisrakentamisen, että korjausrakentamisen puolella vuodelta 2022 on siirtotarvetta vuodelle 2023. Tällaisia hankkeita ovat Kuuselankadun peruskorjaus ja Lehmustien pientalotontit. Myös muita siirtotarpeita on tulossa johtuen materiaalien saatavuusongelmista muun muassa valaistuksen saneerauksen osalta. Ennusteluvuissa on otettu huomioon KH 9.5.2022 esitetyt siirtomäärärahat. Vuodelta 2021 rakentamatta jääneiden kohteiden määrärahoja on myös siirretty vuodelle 2022 johtuen esimerkiksi Ainolan alueen aikatauluista sekä hankkeiden jatkumisesta vuodelta 2021 vuoden 2022 puolelle. Kunnallisteknisten hankkeiden tilinpäätösennusteen toteutumisaste n. 39 % uudisrakentamisen ja 76 % korjausrakentamisen osalta. Kustannukset joulukuussa syntyivät pääosin Bulevardikorttelin alueen katujen rakentamisesta, sekä joulukuun aikana saatiin valmiiksi myös JYK -alueen katujen vaihe 2 peruskorjausta, johon kuuluu Kisapolun, Kansakoulunkadun ja Urheilukadun peruskorjaus. Lopullisesti Bulevardikorttelin alueet voidaan viimeistellä rakennushankkeiden valmistumisen myötä. Ainolan aluekeskuksen alueella jatkettiin myös toteuttamissopimuksen valmistelua Väyläviraston ratahankkeeseen rajautuvien alueiden kanssa ja osallistuttiin ELY:n Vähänummentien ja Pohjoisväylän risteysalueen suunnitteluprosessiin. Nämä prosessit etenevät vuoden 2023 puolella päätöksentekoon Väylän toteuttamissopimuksen osalta ja tiesuunnitelman valmistumiseen ELY:n hankkeen osalta. Ainolan aluekeskuksen itäisellä puolella kadunrakentaminen etenee suunnitelmallisesti ja hanke jatkuu edelleen ensi- ja seuraavana vuonna. Vaikka uudisrakentamisen sekä korjausrakentamisen osalta joudutaankin tekemään siirtoja vuodelle 2023, on hankkeita saatu etenemään ja pystytty kirimään aikatauluja esimerkiksi Ainolan rakentamisaikataulujen kanssa kaavavalituksen ja oikaisuvaatimusten käsittelyn jälkeen siten, että hankkeet ovat edenneet. Sävelpuiston kaavavalitus oli vielä hallinto-oikeuden käsittelyssä vuoden 2022 lopussa, joka vaikuttaa myös alueen ympäristön katujen rakentamisaikatauluja viivästyttävästi.

<b>LIIKUNTAPAIIKAT 1000 €</b>	<b>MTA 2022 KV 12.12. § 98</b>	<b>Toteuma 12/2022</b>	<b>Ylitys +/- Alitus -</b>	<b>Toteuma (%)</b>
Tulot	0	0	0	
Menot	2 257	394	1 863	17,5 %
<b>Netto</b>	<b>-2 257</b>	<b>-394</b>	<b>-1 863</b>	<b>17,5 %</b>

#### **Perustelu poikkeamalle**

Liikuntapaikkainvestoinneista toteutui 394 tuhatta euroa, joka on 17,5% talousarviossa myönnettyistä investointimäärärahoista. Juholanmäen investointi siirtyy vuodelle 2023, koska kilpailutus jouduttiin markkinaoikeuden päätöksen jälkeen käynnistämään uudestaan. Lisäksi keskustan liikuntapuistohanke siirtyi pääosin vuodelle 2023. Liikuntapaikkainvestoinneista toteutuivat kuntosalojen ylläpitäminen ja kunnossapito sekä Harjulan kentän osalta vanha tekonurmi on poistettu ja tehty pohjat uuden tekonurmen asentamiseksi.

<b>OSAKKEET JA OSUUEDET 1000 €</b>	<b>MTA 2022 KV 12.12. § 98</b>	<b>Toteuma 12/2022</b>	<b>Ylitys +/- Alitus -</b>	<b>Toteuma (%)</b>
Tulot	4 468	4 252	216	95,2 %
Menot	1 968	1 431	537	72,7 %
<b>Netto</b>	<b>2 500</b>	<b>2 821</b>	<b>-321</b>	<b>112,8 %</b>
Perhelä yhtiöt	<b>2 607</b>	2 380	227	91,3 %
Koy Järvenpään Terveystalo	<b>-1 618</b>	-1 324	-294	81,8 %
Asemanmäen pysäköinti	<b>1 379</b>	1 380	-1	100,0 %
Myllytie 3	<b>482</b>	482	0	99,9 %
Muut osakkeet	<b>0</b>	3	-3	
Koy Ainolan pysäköinti (Kehitysinv.)	<b>-350</b>	-100	-250	28,6 %

#### **Perustelu poikkeamalle**

Ennusteluissa on otettu huomioon KV 23.5.2022 esitetyt siirtomäärärahat. Perhelä 3:n osakkeet myytiin huhtikuussa, ja Perhelä 5 osakkeet touko-kesäkuun vaihteessa. Kauppahinta oli Perhelä 3 osalta reilut 2 M€. Nettomyyntivoitto noin 34 t€. Perhelä 5 kauppahinta oli 210 t€. Nettomyyntivoitto -38 t€. Loppujen Perhelä yhtiöiden myynti ajoittuu vuoteen 23. Myllytie 3 yhtiö on purettu touko/kesäkuun vaihteessa. Kirjaukset yhtiön (alaskirjaus) tasearvosta noin 482 t€ on tehty elokuulle. Vastakirjaus on tehty maa-alueisiin. Lisäksi Koy Ainolan pysäköintiin on tehty 100t€:n pääomasijoitus, joka näkyy omassa kohdassaan. Terveystalon vastikekirjaukset näkyvät menoina osakkeissa ja osuuksissa. Menot tulevat alittumaan rahoitusosuuksien pienentyttyä ja maksujen kirjautuessa käyttötalouden puolelle. Asemanmäen pysäköintitalon myyntikirjaus noin 1,4 M€ on tehty joulukuulle.

<b>KEHITYSINVESTOINNIT 1000 €</b>	<b>MTA 2022 KV 12.12. § 98</b>	<b>Toteuma 12/2022</b>	<b>Ylitys +/- Alitus -</b>	<b>Toteuma (%)</b>
Tulot	0	0	0	
Menot	1 650	441	1 209	26,8 %
<b>Netto</b>	<b>-1 650</b>	<b>-441</b>	<b>-1 209</b>	<b>26,8 %</b>

#### **Perustelu poikkeamalle**

Asiakkuuden hallinta (CRM) -projekti jatkui vuodelta 2021 ja hankkeelle myönnettiin siirtomääräraha 30 t€. Projektin toteuma oli 54 t€. Myös Sarastia365 Talous käyttöönottoprojekti jatkui edelliseltä vuodelta ja hankkeelle myönnettiin siirtomääräraha 93 t€. Projektin toteuma oli 29 t€. Uudeksi kehitysinvestoinniksi siirrettiin v. 2022 alkaen tiedolla johtamisen projekti ja sille myönnettiin 250 t€ kehitysinvestointimääräraha. Projektin toteuma on 203 t€. Toimistotyön automatisointi (robotisaatio) jatkui edelliseltä vuodelta ja hankkeelle myönnettiin 250 t€ kehitysinvestointimääräraha vuodelle 2022. Projektin toteuma oli 93 t€. Rekryointialustan vaihtoprojekti käynnistyi keväällä 2022 ja hankkeelle myönnettiin 31 t€ kehitysinvestointimääräraha. Projektin toteuma 40 t€. Vakan perustietojärjestelmäprojekti jatkui vuodelta 2021, josta toteutui 22 t€ kuluja. Vetovoimainvestointimäärärahaa myönnettiin 350 t€ Ainolan halliyhtiön suunnitteluun (KH 7.2.2022), joka näkyy osakkeissa ja osuuksissa.



<b>JÄRVENPÄÄN VEDEN INVESTOINNIT 1000 €</b>	<b>MTA 2022 KV 12.12. § 98</b>	<b>Toteuma 12/2022</b>	<b>Ylitys +/- Alitus -</b>	<b>Toteuma (%)</b>
<i>Tulot</i>	0	0	0	
Menot	6 769	4 299	2 470	63,5 %
<b>Netto</b>	<b>-6 769</b>	<b>-4 299</b>	<b>-2 470</b>	<b>63,5 %</b>

#### **Perustelu poikkeamalle**

Tilinpäätösennusteessa on huomioitu siirtomääräraha (n.1,3 Me) vuodelta 2021. Vuoden 2022 investoinnit käynnistyivät touko-kesäkuussa kilpailutuksien edetessä. Sävelpuiston rakentamista ei aloitettu vuoden 2022 aikana kaavan valituksesta johtuen, hanke siirtyy tuleville vuosille. Wärtsilän alueen rakentaminen siirtyi vuodelta 2021 Vähänummentien liittymän osalta vuodelle 2022, joka katettiin vuoden 2022 investointimäärärahasta, hanke on valmistunut. Kaupunkitekniikan ja Järvenpään Veden yhteisten hankkeiden osalta Lehmustien ja Kuuselankadun hankkeita ei aloitettu, mutta urakkakilpailutus tehtiin loppuvuonna, hankkeet siirtyvät vuodelle 2023. Järvenpään Veden omista kohteista Kaakkolan vesihuolto on rakennettu tammikuussa ja toukokuussa ja jatkuivat syyskuusta alkaen. Vesitornin maalausurakka valmistui. Kaupunkitekniikan kanssa yhteisten investointihankkeiden aloittamisen viivästyminen aiheuttaa n. 2,4 Me siirtomäärärahatarpeen vuodelle 2023, joista suurimpina hankkeina Lehmustien rakentaminen ja katusaneerauskohteet (suurimpana Kuuselankatu).

<b>INVESTOINNIT YHTEENSÄ, KAUPUNKI JA JÄRVENPÄÄN VESI</b>	<b>MTA 2022 KV 12.12. § 98</b>	<b>Toteuma 12/2022</b>	<b>Ylitys +/- Alitus -</b>	<b>Toteuma (%)</b>
Tulot	10 277	-4 090	14 367	-39,8 %
Menot	84 448	56 167	28 281	66,5 %
<b>Netto</b>	<b>-74 171</b>	<b>-60 257</b>	<b>-13 914</b>	<b>81,2 %</b>

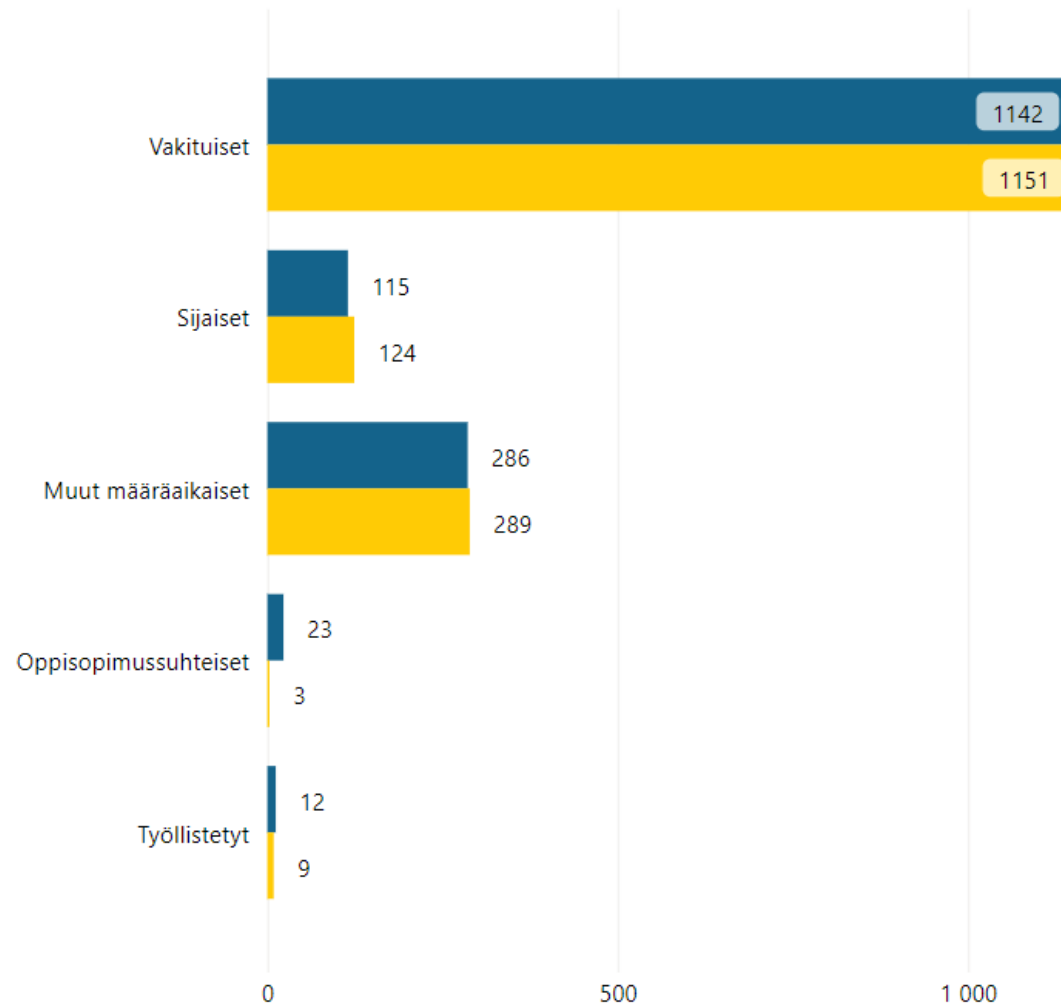
## Rahoituslaskelma

RAHOITUSLASKELMA KAUPUNKI + JÄRVENPÄÄN VESI, 1000 €	TP 2021	MTA 2022 KV 12.12.2022	TPE 2022
Tulorahoitus			
Vuosikate	25 522	7 498	18 146
Satunnaiset erät	0	0	0
Tulorahoituksen korjauserät	-10 840	-5 927	-10 269
Investoinnit			
Käyttöomaisuusinvestoinnit	-40 840	-84 447	-56 286
Rahoitusosuudet inv.menoihin	3 313	5 005	256
Käyttöomaisuuden myyntitulot	16 336	11 199	14 835
<b>Varsinainen toiminta ja investoinnit yht.</b>	<b>-6 508</b>	<b>-66 673</b>	<b>-33 318</b>
Antolainauksen muutokset			
Antolainasaamisten lisäykset			
Antolainasaamisten vähennykset			
Lainakannan muutokset			
Pitkäaikaisten lainojen lisäys	0		
Pitkäaikaisten lainojen vähennys	-11 507		-11 507
Lyhytaikaisten lainojen muutos	-1 228	64 672	46 078
Lainakannan muutokset	-12 735	64 672	34 571
Oman pääoman muutokset			
Muut maksuvalmiuden muutokset	4 967	0	-6 821
<b>Rahoitustoiminta yht.</b>	<b>-7 768</b>	<b>64 672</b>	<b>27 750</b>
<b>Kassavarojen muutos</b>	<b>-14 277</b>	<b>-2 000</b>	<b>-5 568</b>
Kassavarat 31.12.	6 313	4 313	745
Asukasluvu 31.12.	45 226	45 632	45 632
Nettolainanotto	-12 735	64 672	34 571
Lainakanta 31.12. *	216 840	281 513	251 411
Lainat €/asukas *	4 795	6 169	5 510
Investointien tulorahoitus %	68,0	9,4	32,4

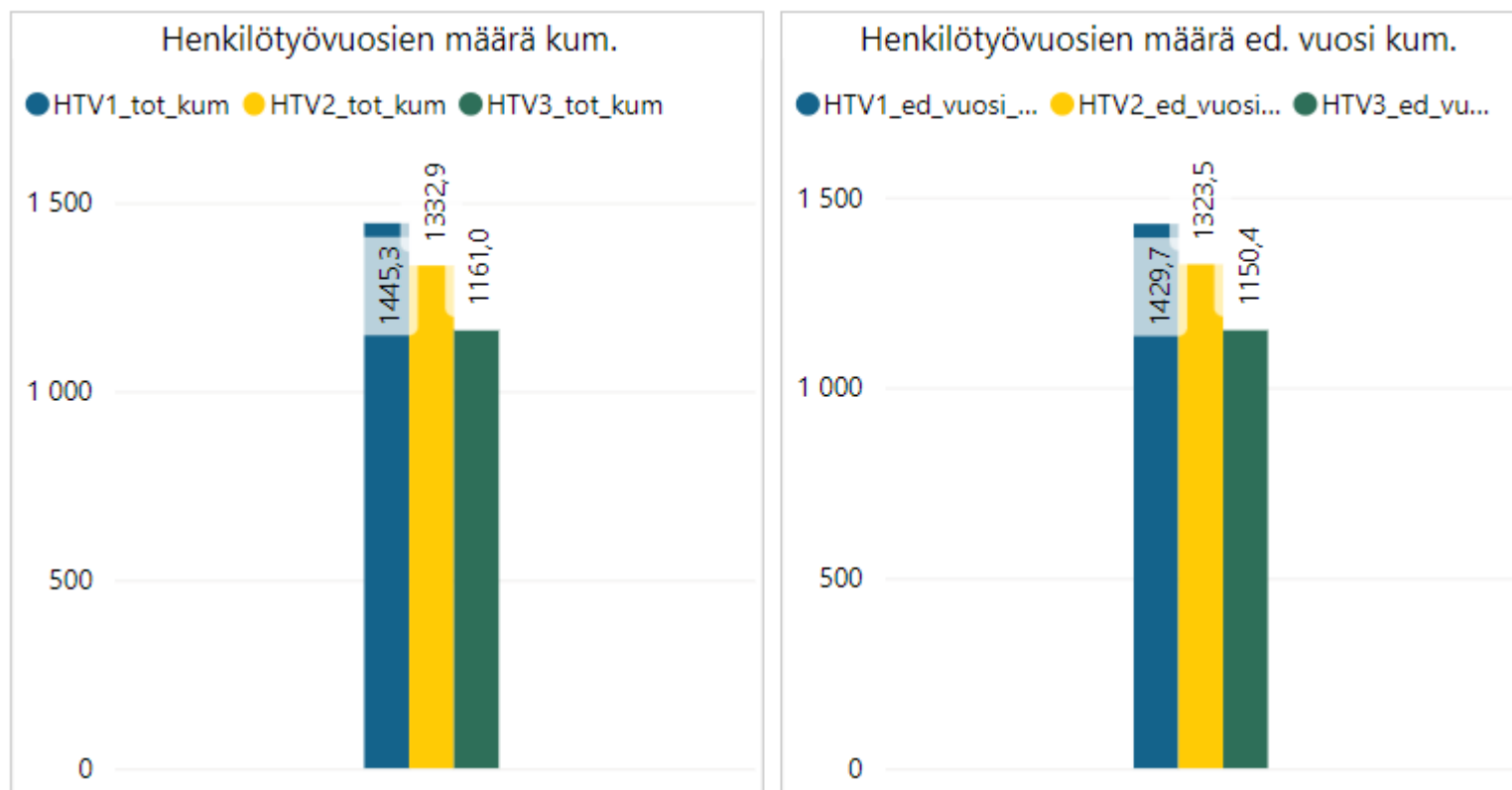
# HR kuukausiraportti 12/2022

## Henkilöstön määrä palvelussuhdetyyppittäin

● Lkm\_toteuma ● Lkm\_edellinen vuosi



## Henkilötyövuodet

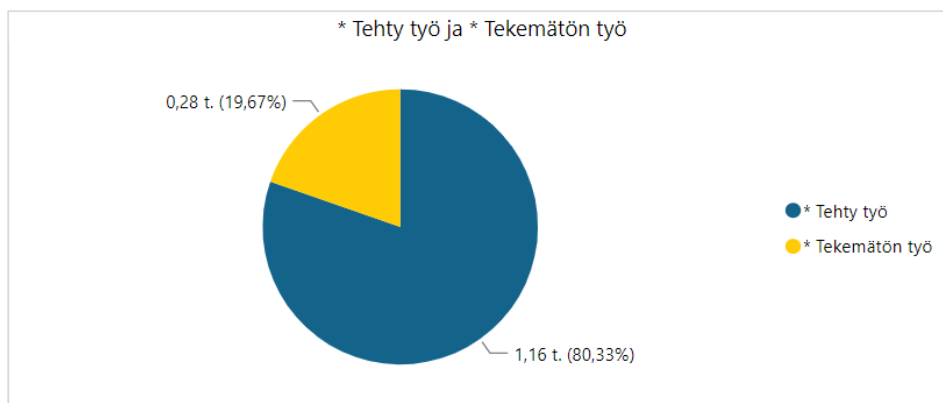


HTV1 = palveluksessaolopäivien lukumäärä kalenteripäivinä / 365 \* (osa-aikaprosentti/100)

HTV2 = palkallisten palveluksessaolopäivien lukumäärä kalenteripäivinä / 365 \* (osa-aikaprosentti/100)

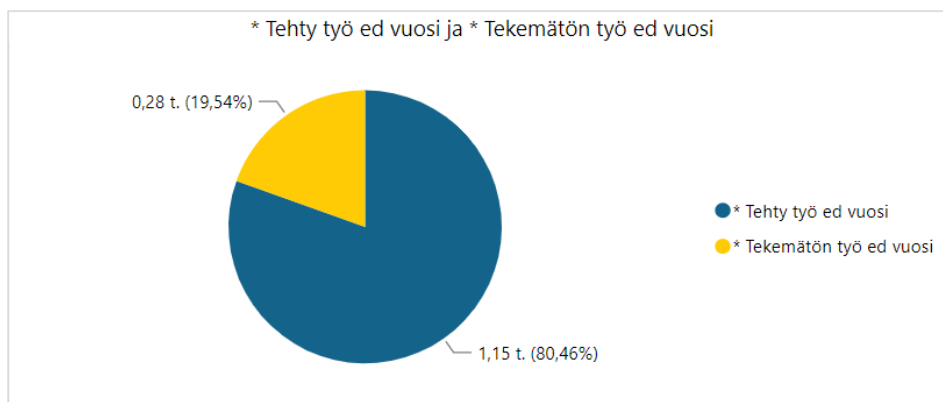
HTV3 = palveluksessaolopäivien (vähennetty kaikki poissaolot) lkm kalenteripäivinä / 365 \* (osa-aika-%/100)

## Tehty työaika



**80,33**  
\* Tehty työ %

**80,46**  
\* Tehty työ % ed vuosi



Poissaolosyytaso 1	* Poissaolojen osuus työajasta	* Poissaolojen osuus työajasta ed vuosi
Muut	5,97 %	5,17 %
Lomat	5,05 %	5,55 %
Sairaus	3,59 %	3,09 %
Perhevapaat	3,06 %	3,67 %
Opintovapaa	1,48 %	1,41 %
Kuntoutustuki	0,19 %	0,31 %
Vuorotteluvapaa	0,15 %	0,08 %
Koulutus	0,11 %	0,12 %
Työtapaturma	0,07 %	0,14 %
Kuntoutus	0,00 %	0,01 %
<b>Yhteensä</b>	<b>19,67 %</b>	<b>19,54 %</b>

Tehty työ =  $\frac{HTV3}{HTV1}$  (=palveluksessaolopäivät-poissaolopäivät)/palveluksessaolopäivät)

Taulukon muutoksen yksikkö on %-yksikköä (esim. tehdyn työn muutos 80,4% - 79,0% = 1,4%)

Opetushenkilöstön osalta koulutyön kesäkeskeytykset tai muut opetustyön keskeytykset eivät ole poissaoloja.

## Sairauspoissaolot palvelualueittain

Poissaolosyytaso 1	Kalenteripv_kum	Kalenteripv_ed vuosi_kum	Kalenteripv_kum_vs_ ed vuosi_kum (pv)
☐ Sairaus	24311	19041	5270
☐ 1864 OPEKAS		16509	-16509
☐ 1865 Hyvinvointi		1378	-1378
☐ 1862 KAUKE		639	-639
☐ 1861 KONPA		293	-293
☐ 1868 JÄRVENPÄÄN VESI		222	-222
☐ 18610 Kaupunginhallitus	551		551
☐ 18620 Kaupunkikehitys-ltk	759		759
☐ 186200 Kaupunkikehitys	759		759
☐ 18640 Opetus ja kasvatust-ltk	20633		20633
☐ 186400 Opetuksen ja kasvatuksen palvelualue	20633		20633
☐ 18650 Hyvinvointi-ltk	2036		2036
☐ 186500 Hyvinvoinnin palvelualue	2036		2036
☐ 18680 Veden johtokunta	332		332
☐ 186800 Järvenpään vesi	332		332
<b>Yhteensä</b>	<b>24311</b>	<b>19041</b>	<b>5270</b>

\*Kaupunginhallitus sisältää konsernipalvelut ja tilaomistuksen

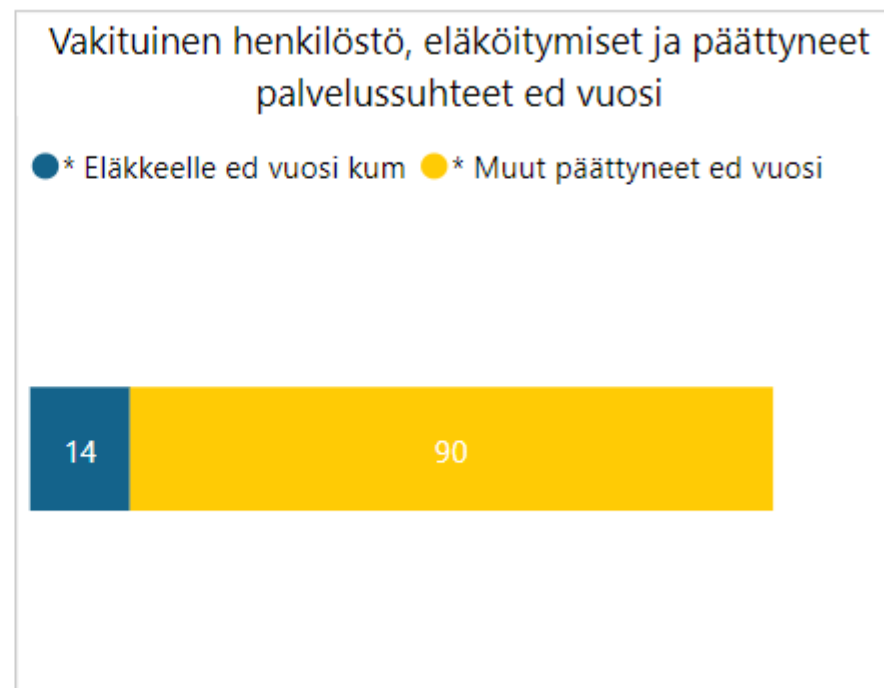
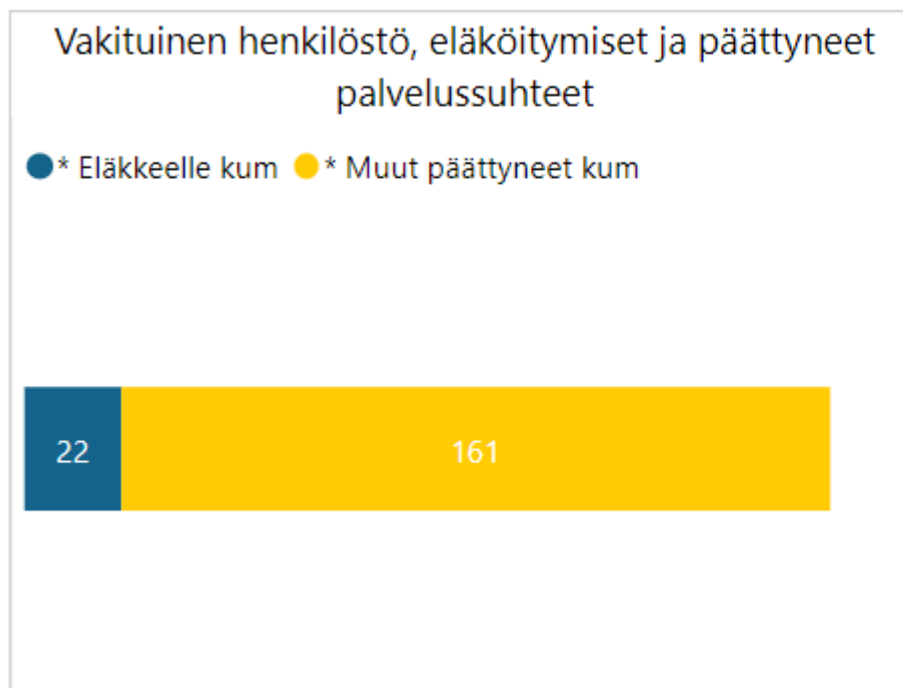
## Työtaturmapoissaolot palvelualueittain

Poissaolosyytaso 1	Kalenteripv_kum	Kalenteripv_ed vuosi_kum	Kalenteripv_kum_vs_ ed vuosi_kum (pv)
☐ Työtaturma	499	833	-334
☐ 1864 OPEKAS		824	-824
☐ 1865 Hyvinvointi		9	-9
☐ 18620 Kaupunkikehitys-ltk	11		11
☐ 18640 Opetus ja kasvatust-ltk	392		392
☐ 186400 Opetuksen ja kasvatuksen palvelualue	392		392
☐ 18650 Hyvinvointi-ltk	95		95
☐ 186500 Hyvinvoinnin palvelualue	95		95
☐ 18680 Veden johtokunta	1		1
☐ 186800 Järvenpään vesi	1		1
<b>Yhteensä</b>	<b>499</b>	<b>833</b>	<b>-334</b>

## Koulutuspoissaolot palvelualueittain

Poissaolosyytaso 1	Kalenteripv_kum	Kalenteripv_ed vuosi_kum	Kalenteripv_kum_vs_ ed vuosi_kum (pv)
☐ Koulutus	763	732	31
☐ 1864 OPEKAS		474	-474
☐ 1865 Hyvinvointi		187	-187
☐ 1861 KONPA		44	-44
☐ 1862 KAUKE		21	-21
☐ 1868 JÄRVENPÄÄN VESI		6	-6
☐ 18610 Kaupunginhallitus	16		16
☐ 186100 Konsernipalvelut	16		16
☐ 18620 Kaupunkikehitys-ltk	32		32
☐ 186200 Kaupunkikehitys	32		32
☐ 18640 Opetus ja kasvatust-ltk	583		583
☐ 186400 Opetuksen ja kasvatuksen palvelualue	583		583
☐ 18650 Hyvinvointi-ltk	105		105
☐ 186500 Hyvinvoinnin palvelualue	105		105
☐ 18680 Veden johtokunta	27		27
☐ 186800 Järvenpään vesi	27		27
<b>Yhteensä</b>	<b>763</b>	<b>732</b>	<b>31</b>

## Vaihtuvuus ja eläköityminen



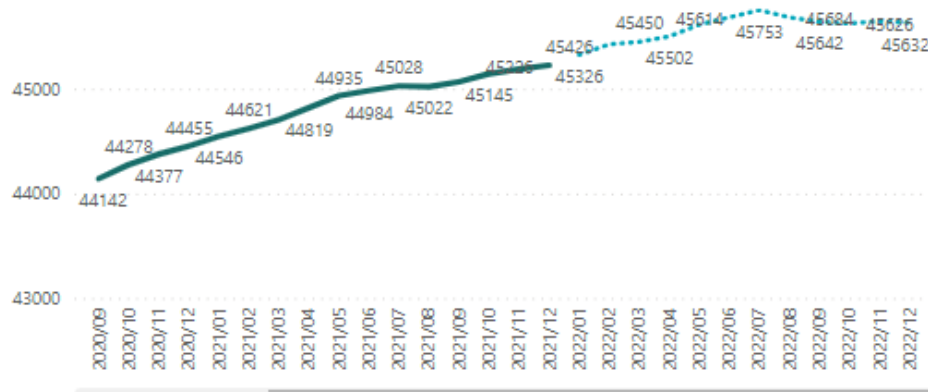
## Henkilötyövuodet palvelualueittain

Sitovuustaso	Kumulatiivinen HTV1 2022	Kumulatiivinen HTV1 2021	Muutos HTV1	Muutos HTV1 %	Kumulatiivinen HTV2 2022	Kumulatiivinen HTV2 2021	Muutos HTV2	Muutos HTV2 %	Kumulatiivinen HTV3 2022	Kumulatiivinen HTV3 2021	Muutos HTV3	Muutos HTV3 %
186100 Konsernipalvelut	61,0	59,4	1,6	2,7 %	57,6	57,4	0,2	0,3 %	48,4	48,3	0,1	0,3 %
186150 Tilaomistus	3,1	1,3	1,8	137,0 %	2,3	1,3	1,0	72,4 %	1,7	0,8	0,9	105,9 %
186200 Kaupunkikehitys	79,1	84,5	-5,4	-6,3 %	78,6	84,3	-5,7	-6,8 %	65,8	72,0	-6,2	-8,6 %
186250 Käyttöomaisuuden nettomyynti	4,0	0,0	4,0		4,0	0,0	4,0		3,5	0,0	3,5	
186400 Opetuksen ja kasvatuksen palvelualue	1080,3	1070,0	10,3	1,0 %	986,0	978,7	7,3	0,7 %	862,8	850,5	12,3	1,5 %
186500 Hyvinvoinnin palvelualue	199,8	195,7	4,1	2,1 %	187,1	184,4	2,6	1,4 %	164,7	164,3	0,4	0,3 %
186800 Järvenpään vesi	18,0	18,9	-0,9	-4,6 %	17,5	17,3	0,2	1,0 %	14,1	14,5	-0,5	-3,3 %

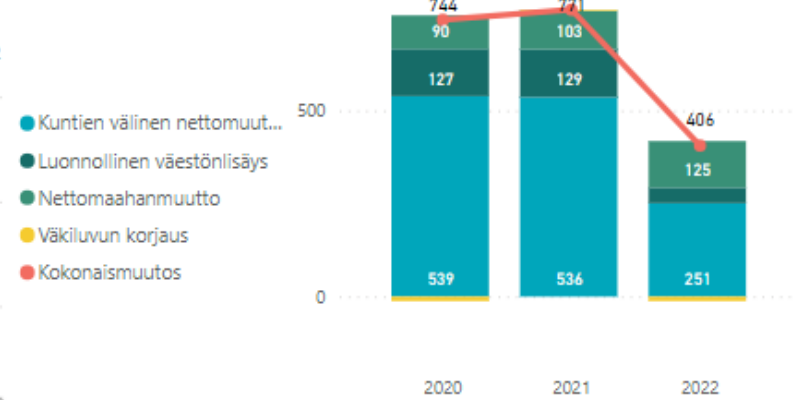
# Väestö kuukausiraportti 12/2022

## Väkiluku, lopullinen ja ennuste

● Ennakkko ● Lopullinen

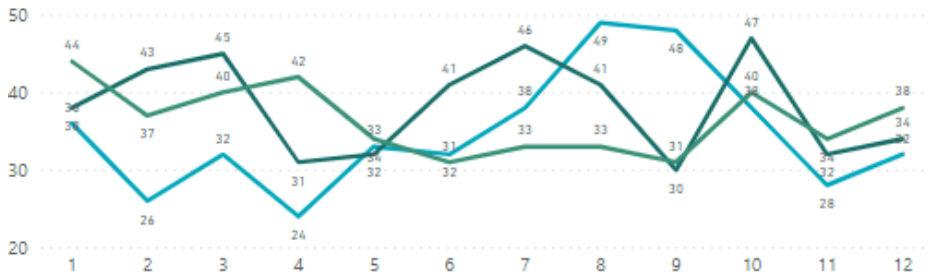


## Kuntien välinen nettomuutto, Luonnollinen väestönlisäys, Nettomaahanmuutto, Väkiluvun korjaus ja Kokonaismuutos



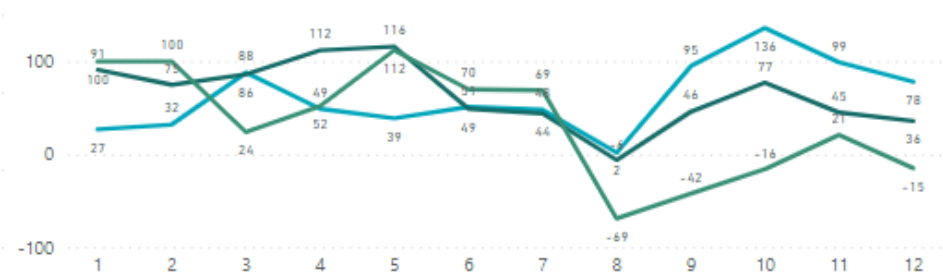
## Elävänä syntyneet

Vuosi ● 2020 ● 2021 ● 2022



## Kokonaismuutos

Vuosi ● 2020 ● 2021 ● 2022



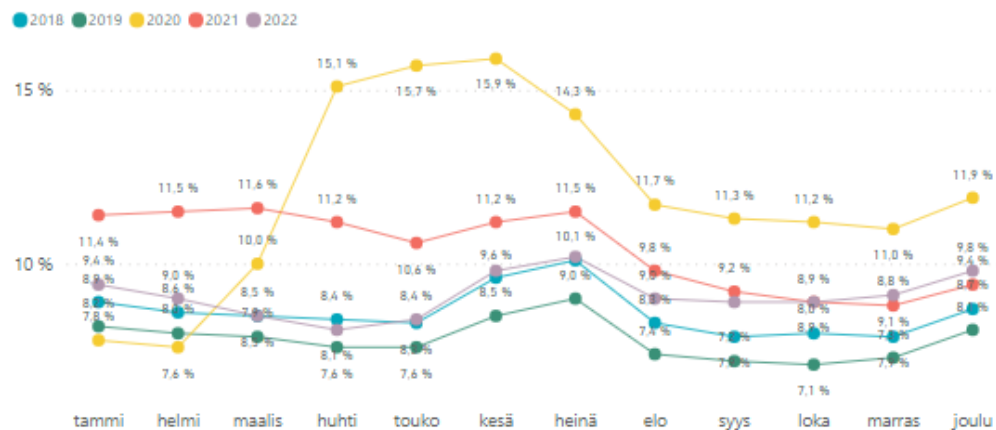
Tiedot päivitetty: 1/27/2023 11:40:14 AM





# Työllisyys kuukausiraportti 12/2022

## Työttömyysaste

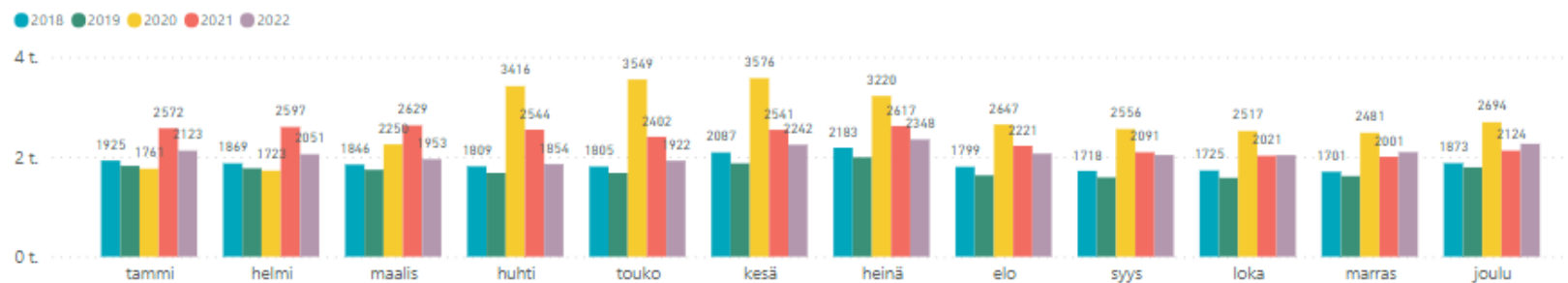


## Joulukuun 2022 työttömyysluvut

	Viimeisin	Edv.	Muutos
Työttömyysaste	9,8 %	9,4 %	0,4 %
Työttömät	2260	2124	136
Alle 25v. työttömät	335	292	43
Pitkäaikaistyöttömät	863	869	-6
Yli 50-v. työttömät	716	768	-52
Ulkomaalaiset työttömät	378	210	168
Avoimet työpaikat	454	503	-49

(työttömyysasteen muutos %-yksikköinä)

## Työttömien määrä



Tiedot päivitetty: 1/27/2023 11:40:16 AM

